

MgA. Michal Vedral
Bělohorská 235/91
169 00 Praha 6
Licence č.: 15842/2013
IČ: 75898896

Restaurátorský sondážní průzkum fasád Lázeňského domu v areálu městských lázní Kyselka v Bílině



Říjen - Prosinec 2021

Základní informace:

Adresa objektu: Kyselská č.p.153, 418 01 Bílina

Rejstříkové číslo nemovité kulturní památky ÚSKP: 42883/5-2560

Předmět díla: Provedení restaurátorského sondážního průzkumu

Objednatel: Masák & Partners s.r.o.

Zhotovitel: MgA. Michal Vedral, Bělohorská 91, Praha 6, 169 00, IČ: 75898896

Průzkum realizoval: Michal Vedral

Dokumentaci zhotovil: Michal Vedral

Autor fotografií: Michal Vedral

Počet stran textu: 9

Počet fotografií: 54

Počet stran dokumentace celkem: 39

Přílohy a jejich počet: 1x fotografická, 4x lokalizace sond do fotografií, 2x barevná schémata, původní barevnost

Počet vyhotovení dokumentací: 3 x tištěné paré, identické v elektronické podobě pdf a doc

Termín započetí a ukončení průzkumu: 6. 10. 2021 – 29. 12. 2021

© Dokumentace jako dílo vědecké a literární je chráněna ve smyslu zákona č.89/1990 sb. V úplném znění pozdějších dodatků (Autorský zákon) s tím, že právo k užití ve smyslu zákona č. 121/2000 sb. v úplném znění (o památkové péči) má objednavatel a příslušný orgán památkové péče. Restaurátorská dokumentace nenahrazuje závazná vyjádření příslušných památkových orgánů a organizací.

Koncepce a způsob provádění průzkumu

Restaurátorský průzkum byl provedený jako invazivní – sondážní a směřoval k získání informací o eventuální dochované malířské výzdobě, starších barevných podobách a stavu dochování barevných a omítkových vrstev fasády. Sondáž probíhala ze země, respektive ze žebříku a z mobilní plošiny, celkem bylo provedeno 30 číslovaných sond. Byly zhotoveny obdélné případně páskové sondy. K postupnému snímání barevných a omítkových vrstev bylo používáno kladívek, skalpelů, skelných vláken a čistících houbiček. Sondováno bylo postupným snímáním vrstev, ve vybraných sondách byla doložena stratigrafie nátěrů a omítek. Písemnou část dokumentace doprovází fotografie reprezentativních sond, u stratigrafických sond se značením a popisem vrstev. Všechny číslované sondy tohoto průzkumu jsou orientačně lokalizovány do fotografií v grafické příloze.

Byly osloveny tyto archivy, instituce a jednotlivci za účelem dohledání případné plánové dokumentace a datce stavebních úprav: Sbírka plánů, stavebněhistorických průzkumů a restaurátorských zpráv, Generální ředitelství NPÚ v Praze, Archiv architektury NTM v Praze, Státní oblastní archiv v Litoměřicích, Stavební úřad v Bílině, Archiv Lobkowiczů, Zdeněk Lukeš. Podařilo se dohledat pouze dílčí informace o historii budovy, především díky archiváliím v SOA v Litoměřicích a Stavebního úřadu v Bílině.

Stručná historie areálu

Areál lázní Kyselka se nachází na okraji města Bíliny a tvoří pohledovou krajinnou dominantu nad řekou Bílinou. Současná podoba lázní vznikla v letech 1875-1900 v neorenesančním slohu. Kolem Lázeňského domu a dalších budov je rozsáhlý lesopark založený v roce 1855. Je tvořen lázeňskými budovami, které jsou velmi citlivě a harmonicky zasazeny do okolního prostředí. Jedná se o významný soubor lázeňských budov, realizovaných částečně podle projektu profesora pražské německé techniky architekta Sablicka. Komplex je důležitým pramenem pro poznání fenoménu lázeňství, jehož novodobý rozvoj spadá do konce 19. století – tedy do doby vzniku Kyselky.¹

Autorství a popis budovy

Přestože je na mnoha místech uváděn jako projektant celého lázeňského areálu Franz Sablick (psán také Sáblik či Sablík, c.k. dvorní rada Lobkoviců, architekt a profesor na pražské německé technice), je jeho autorství v případě Lázeňského domu velmi málo pravděpodobné, protože v roce 1877², kdy budova vznikla mu bylo teprve 13 let. Tento architekt je zřejmě autorem až pozdějších budov areálu (stáčírny a inhalatoria), které vznikly v roce 1898 a možná také některých stavebních úprav dřívějších staveb.

¹ Informace čerpány z: <https://www.pamatkovykatolog.cz/mestske-lazne-kyselka-2298821>

² Datce zmiňována v ručně psané dokumentu v SOA Litoměřice, inv. č. 733, Zřídla Bílina, 1891–1939, karton 154–155

Ve svahu umístěná patrová budova s valbovou střechou s vikířmi má břidličnou krytinu. Stavba symetricky navazuje na níže položené budovy stáčírny a stranou umístěné „Inhalatorium“ – obě v nedávné době opravované stavby byly vystavěny až přibližně 20 let po vzniku Lázeňského domu, který vznikl pravděpodobně již v roce 1877. Severozápadním směrem vystupuje z obdélného půdorysu Lázeňského domu centrálně umístěné příčné křídlo, jihovýchodně vystupuje také centrálně umístěný rizalit se vstupem na rozsáhlou terasu. Terasa tvoří zároveň zastřešení předsunutého parteru, což vedlo již v minulosti k problémům se zatékáním do prostor lázeňských procedur. Jihovýchodní průčelí s terasou/předsunutým parterem je v terénní situaci dominantní.

Toto průčelí má 11 okenních os, tři prostřední patří půlkruhově zaklenutým sdruženým oknům, respektive vstupům v rizalitu terasy. Postupujeme-li odspoda, je prvním horizontálním plastickým prvkem této fasády pásová bosáž přízemí, na kterou navazuje kordonová římsa s triglyfy. V patře se pak nachází drobnější podokenní římsa, korunní římsa s konzolami předchází ještě plochá nadokenní římsa. Okenní otvory jsou lemovány šambránami, v patře s nadokenními římsami na konzolkách v přízemí a v rizalitu s plastickými klenáky. Členění rizalitu je obohaceno o pilastry, rámce a malé kruhové profily kolem oken patra. Pod těmito okny jsou umístěna pole s kuželkami, stejně tak je motiv kuželek použit i na atice rizalitu. Prakticky identické členění nacházíme i na ostatních fasádách vyjma fasád parteru.

Fasády předsunutého parteru jsou v původním členění dochovány pouze v části jižní fasády (viz. obr. 40). Bohatá rustika je ve zbývající ploše proti původnímu stavu značně redukována na prostou pásovou bosáž (srov. obr. 44 a obr. 53).

Časová osa doložených oprav souvisejících s fasádou

Nejstaršími dokumenty v SOA Litoměřice je deník stavebních sezón z let 1897 – 1899 německy psaný s řadou technických nákrešů, který se však týká především budovy stáčírny.

Mezi mladšími dokumenty je zde poměrně souvislá řada záznamů o nejrůznějších udržovacích pracech vedená od roku 1916 do konce třicátých let.

Už od roku 1919 řeší množství dokumentů dochovaných v SOA v Litoměřicích netěsnost terasy a s tím související zatékání do prostor balneoprovozu pod terasou. Terasa byla následně opravována snad až v roce 1924.

Vznik střešních vikířů, lze dle srovnávání historických fotografií datovat kolem roku 1920. Neznámo kdy musely být změněny, viz. srovnání fotografií.

Do roku 1921 je datována oprava břidlicové krytiny, oplechování střešních oken a oprava schodů k terase

Do roku 1922 je datováno sejmutí zvětralých kuželek balustrády na střeše a nahrazení novými 33 odlitky, dále oprava „odmrzlých“ říms, a drobné omítkové opravy.

Z roku 1977 pochází dokument Krajského střediska státní památkové péče a ochrany přírody v Ústí nad Labem „vyjádření k opravě fasády“. Navrhuje se zde: „Čistit od minulých nátěrů, arch. články zachovat, doplnit dále přepěnovat a natřít přibarveným vápenným nátěrem. Římsy mezi přízemím a 1. patrem oplechovat, provést sondy, zjistit barevnost, nebude-li možno původní barevnost zjistit, bude fasáda provedena v barvě jemného okru s bílými architektonickými články, sokly budou okrové o tón tmavší, s přidáním hnědi. Nátěr oken a dveří bude v barvě bílé nebo slonové kosti, nátěr oplechování a dešťových svodů v barvě fasády.“

Z roku 1980 jsou záznamy³ o následujícím: světlíky na terase – nové kovové z J profilů, původně dřevěná konstrukce (trámky 10x10, šikmé trámkové zastřešení 6x8, dřevěné podbití, krytina bitumen) – zpráva, dále řešena dlažba terasy, balustráda terasy – rekonstrukčně, a úsek přilehlé fasády – omítky osekány, „nová bude sledovat původní vodorovné členění zdiva i tvar lemování okenních a dveřních otvorů“, dveře nezmiňovány.

Z poznámky ve „Zprávě o předání odstraněných vad a nedodělků“ z 15. 5. 1981 se dozvídáme také o „dodatečném odsouhlasení navržené barevné kombinace fasádního nátěru: hlavní plochy průčelí, plochy pilířků balustrády a krycí desky balustrády – okrové, kuželky a doplňující architektonické prvky – bílé.“

Pravděpodobně jde o poslední - současný nátěr fasády.

Popis současného stavu fasád

Nejrozsáhlejší poškození – opadání omítek, místy až na zdivo, se nachází v partiích zatékání, poškození okapových svodů nebo oplechování, nebo v místech vztlínající vlhkosti (římsy, sokly, nároží apod.). V celkové ploše jde zatím o lokální poškození, vlivem zanedbané pravidelné údržby. V omítaných plochách mezi okny se často objevuje síť vlasových trhlin (viz. například okolí S1), vzniklých pravděpodobně technologickou nekázní již při provádění (příliš rychlé vysychání vlivem oslunění apod.). Větší trhliny propisující se až do hloubky zdiva se nachází například v místech sond S10 a S16. Oplechování říms jsou lokálně prorezavělá, místy jsou patrné opravy plechů (viz. přichycení u S5). V hlubších záhybech fasád (např. cvikly v rizalitu) se nacházejí ptačí hnízda, na nárožích rizalitu je osídlení hmyzem (vosami?), na atice a terase začíná kořenit vegetace. Železobetonová rekonstrukce balustrády terasy je v havarijním stavu. Jen několik málo vnějších oken a dveří je původních, zatímco v případě vnitřních křídel je původních většina, částečně i s původním kováním. Původní obdélná okna jsou dvojí, dovnitř otvíravá, čtyřkřídlá menší vrchní křídla jsou oddělena ve 2/3 výšky profilovaným poutcem. Součástí původních oken byly žaluziové okenice. Ostění mezi vnitřním a vnějším oknem je opatřeno deštěním. Původně byla spodní dvě křídla čtyřtabulková, což bylo u většiny vnějších křídel upraveno na dvě větší tabule. Sdružené přístupové dveře na terasu, dveře do objektu v severovýchodní a severozápadní fasádě jsou kovové (hliníkové?) pravděpodobně z poslední rekonstrukce na začátku 80. let. Stavební úprava / přístavba k terase při jihozápadní fasádě pochází pravděpodobně také z 80. let (pórobetonové tvárnice).

³ Šulcová O., Technická zpráva k prováděcímu projektu rekonstrukce terasy, balustrády a přilehlé fasády hlavního vstupu objektu J. Fučík v lázních Bílina – Kyselka, únor 1980

Poznatky průzkumu – popisy nálezových situací

S1 – cihlové zdivo, omítka tvrdá, pravděpodobně čistě vápenná, jádro ca. 3 cm silné, štuk jemnější, světlejší, v těchto místech se síť trhlín, **nejstarší barevná vrstva žlutý okr bez odlišení šambrány okna**, pravděpodobně bez obvyklého bílého podkladového vápenného líčka, následuje bíle podložený žlutý okr, bíle podložená žlutá, lomený hnědookrový tón a současný žlutý okr s bíle odlišenou šambránou okna

S2 – cihlové zdivo, vrstvy obdobné S1, barevné odlišení nedoloženo, původní povrch poškozen, místy šedá sulfatizace?, plastické prvky modelovány in situ

S3 – posloupnost vrstev obdobná jako u S1

S4 - posloupnost vrstev obdobná jako u S1, omítka v ploše a štukového prvku – identická

S5 - posloupnost vrstev obdobná jako u S1, kromě tmavě šedé, která následuje po původním okru, obdobná šedá ve stejné pozici doložena u S9 na kuželkách, drátek je přichycením opravy oplechování k římse

S6 – vrstvy obdobné S1, plastický prvek modelován z identické omítkové hmoty použité v ploše fasády

S7 – původní omítka s mírně zrnitým povrchem a sítí prasklin, ve větší intenzitě dochovaný původní barevná vrstva - žlutý okr, mladší vrstvy nedochovány, následuje současná nátěrová vrstva

S8 – na plastické šambráně vstupu identický žlutý okr jako v navazující ploše (S7)

S9 – v nejstarší barevné vrstvě dokládán opět žlutý okr, na kuželce doložena tmavě šedá, toto odlišení vzniklo pravděpodobně až s určitým odstupem ve druhé nátěrové fázi (viz. S12)

S10 – sonda v místě větší trhliny, která se propisuje od povrchu až do hmoty zdiva, patrné vrstvy omítkových oprav, vrstvy nátěrů viz. makro, rámcově po dvou žlutě okrových nátěrech (z nichž druhý je bíle podložen) následuje žlutá a lomená barevná vrstva, v podstatě identicky jako v případě S1

S11 – pod současným olupujícím se nátěrem se nachází méně vrstev (odstraněny?), jen bílá a pod ní pouze dvě vrstvy žlutého oku (původní tonalita?)

S12 – na kuželce pod oknem boční fasády příčného křídla, zdá se, že nejstarší vrstvou je žlutý okr (špatně odkryvatelný) následovaný souvrstvím šedých nátěrů, mezi mladšími vrstvami se pod současnou bílou nachází světle žlutě okrová a bílá

S13 – jedno z mála oken s původními vnějšími křídly, sonda na barevnost okna, původní nátěr byl hnědý, následuje silná vrstva bílé, lomeně žlutá, modrozelená, lomeně bílá a bílá

S14 – **sonda prováděná z plošiny na korunní římse, opět dokládá monochromní původní řešení – žlutý okr, identický na římse i pod ní**, mladší vrstvy špatně odkryvatelné

S15 – sonda na konzole korunní římsy dokládá v pozici nejstarší barevné vrstvy žlutý okr, konzoly nejsou na rozdíl od kuželek osazenými prefabrikáty, jsou pravděpodobně modelovány na místě

S16 – sonda v místě hlubší trhliny propisující se do zdiva, původní vrstva žlutý okr, méně zřetelný vlivem zakalení a zašpinění, následuje mladší žlutý okr a současný bíle podložený nátěr

S17 – ačkoliv není vrstva dobře zřetelná je původní barevná vrstva žlutý okr následovaný šedou (zašpinění?), barevné odlišení nedoloženo

S18 – nálezová situace, v této partii jsou omítky korunní římsy značně poškozeny zatékáním, barevné vrstvy zvětralé, nesouvislé, původní pravděpodobně žlutý okr, barevné odlišení nedoloženo

S19 – starší vrstvy dochovány nesouvisle ve fragmentech, původní pravděpodobně žlutý okr, odlišení nedoloženo

S20 - starší vrstvy dochovány nesouvisle ve fragmentech, původní pravděpodobně žlutý okr, mezi mladšími vrstvami šedá, plastické členění (kapky pod triglyfem) nemodelovány tak zřetelně, jako na fasádě terasy (oprava?)

S21 – sonda na barevnost původních dveří, původní barevná vrstva hnědá, velmi podobná stratigrafie jako v případě okna (S13)

S22 - sonda na barevnost původních dveří, původní barevná vrstva hnědá, velmi podobná stratigrafie jako v případě okna (S13)

S23 – sonda na pískovcovém soklu, stratigrafie v tomto místě v posloupnosti: lomená okrová, šedá, bíle podložená červená, lomená hnědá, fragmenty současné tmavé červené

S24 – sonda dokládá výstavbu bosáže jihozápadní fasády

S25 - sonda na pískovcovém soklu, v místě praskliny, kromě oprav je zde podobná posloupnost vrstev jako u S23

S26 – sonda na stěně předsunutého parteru, **nejstarší barevnost prokazatelně šedá**, následovaná žlutými okry, světle šedou a opět okrovými nátěry

S27 – sonda na stěně předsunutého parteru, fragment původních omítek s původním členěním převrstvený omítkami opravy z 80. let, původní omítky zde stejně jako u

S28 velmi tvrdé, s hydraulickou přísadou? (hydraulické vápno?, rané použití cementu?), původní barevnost prokazatelně šedá následovaná fragmenty žlutě až červeně okrových

S28 – sonda na stěně předsunutého parteru, původní omítka převrstvena opravami, nejstarší nátěr je šedý

S29 - sonda na stěně předsunutého parteru, nejstarší nátěr je šedý následuje posloupnost okrů

S30 – **sonda na soklu** poblíž nároží jihovýchodní a severovýchodní fasády, **nejstarší barevná vrstva šedá**, následovaná posloupností okrů, viditelné původní řešení spárování soklu, (do tmelu spáry vprostřed vytlačený oblý žlábek)

Závěry a doporučení

Opravu Lázeňského domu je nutné řešit komplexně s ohledem na ostatní budovy areálu. Zatímco nedávno opravené fasády stáčírny (monochromní nátěr) působí poměrně věrohodně, lze v případě fasád Inhalatoria o autenticitě barevného členění pochybovat. V přímé souvislosti s Lázeňským domem je pohledově především nástup k terase s balustrádou, pamětní deskou a zdobnou kovovou bránou. Oprava tohoto úseku by měla být řešena společně s Lázeňským domem.

K objektu samotného Lázeňského domu lze dohledat řadu historických pohlednic, grafik nebo fotografií, datovaných již do konce 19. století. Přestože mohou být tyto kolorované obrazové materiály nepřesné, nebo zcela odlišné od skutečného stavu, lze v případě Lázeňského domu najít řadu styčných bodů s výsledky sondáže, nebo archivními údaji. Ve shodě je konkrétně **původní monochromní žlutě okrový nátěr**, mírně teplejší než odstín uplatněný na budovách stáčírny. Archivně doložený je údaj o **zelených žaluziových okenicích**, což také koresponduje s některými pohlednicemi, stejně jako **šedý odstín fasády předsunutého parteru/terasy**. Tato šedá byla pravděpodobně (S30) původně použita také na soklech všech žlutě okrových fasád samotného Lázeňského domu (dnes tmavě červené), **okenní a dveřní rámy byly původně natřeny odstínem hnědé** (S13, S21, S22).

Historické fotografie taktéž dokládají brutální zjednodušení plastického členění fasády předsunutého parteru/terasy, ke kterému došlo při opravě na počátku 80. let 20. století. Pod omítkami oprav jsou na některých místech (S26 - S29) dochovány fragmenty původních omítek, které **doporučujeme odkrýt a doplnit / rekonstruovat dle plastického členění zachovalého již jen na krátkém úseku jihozápadní fasády (sokl, kvádrování, přerušovaná bosáž kolem oken a dveří, římsa). Toto členění doporučujeme rekonstruovat v celé délce fasád parteru.** Identické členění by mělo být uplatněno i na přístavbě terasy z pórobetonových tvárnic. S kompletní rekonstrukcí je nutné počítat v případě balustrády terasy, která je v pokročilé fázi rozpadu.

Omítky lze doplňovat systémem lokálních oprav (bílé vzdušné vápno / písek, v případě vlhkostí a povětrností více namáhaných partií lze použít hydraulická či trasová vápna. Zrnitost a tvrdost doplňků musí odpovídat zrnitosti a tvrdosti okolních dochovaných úseků. V případě sítí prasklin pokrytých ploch (viz. např. okolí S1) lze uplatnit přeštukování, plasticky nezměněny musí zůstat všechny štukatury. **Spáry soklu vyčistit, přespárovat (hydraulické vápno / jemná frakce místního kopaného písku) a obnovit původní formu (vpřítřed spáry vytlačený oblý žlábek, viz. obr. 38).**

V případě širších prasklin (S10, S16) navrhujeme zvážit stabilizaci například formou aplikace helikálních výztuží.

Úseky oplechování v dobrém stavu doporučujeme očistit a ponechat, natřít barevně identicky s fasádou syntetickým nebo alkydovým nátěrem, korodované části vyměnit.

V souběhu s fasádou je nutné řešit okenní a dveřní výplně. Předpokladem k úspěšné obnově množství různě zachovalých výplní otvorů oken a dveří je **zpracovat samostatnou dokumentaci těchto prvků s návrhem postupu obnovy u každé jednotlivé výplně**. Obecně lze konstatovat, že je záhodno okna a dveře uvést pokud možno do původního stavu (vrátit se k původnímu členění tabulek, zachovat a dle dochovaných částí doplnit replikami všechny části kování, kovové novodobé dveře ideálně vyměnit za dřevěné rekonstrukce, dle dochovaných). Jižanský esprit by novorenesanční fasády získaly návratem zelených žaluziových okenic.

K nátěru fasád doporučujeme některý čistě vápenný nátěrový systém, za splnění všech požadavků kladených na práci s vápenným nátěrem. Dle dochovaných údajů jsou všechny dosavadní nátěry vápenné, není nutné starší vrstvy odstraňovat kromě odlupujících se a nesoudržných částí. **Nejblíže žlutě okrovému odstínu je v systému NCS odstín S 0530-Y20R, šedou fasádu předsunutého parteru po obnově členění, ve shodě s původním stavem opatřit šedým nátěrem S 3500-N, stejně jako sokly žlutých fasád.** Dřevěné okenní a dveřní rámy je třeba očistit od starších nátěrů, vhodně ošetřit a natřít olejovým nátěrem, případně modifikovaným pryskyřicemi **v hnědém odstínu S3050-Y50R**. Barevné tonality je třeba odzkoušet v dostatečně velkých zkušebních polích. Doporučujeme zvolit ke zkouškám několik podobných odstínů, tóny udávané ve škále NCS jsou pouze orientační, barevnost v sondách může být stárnutím mírně posunuta.

Před případnými opravami interiéru je nutné provést i zde restaurátorský sondážní průzkum, řada místností byla pravděpodobně opatřena dekorativní výmalbou.

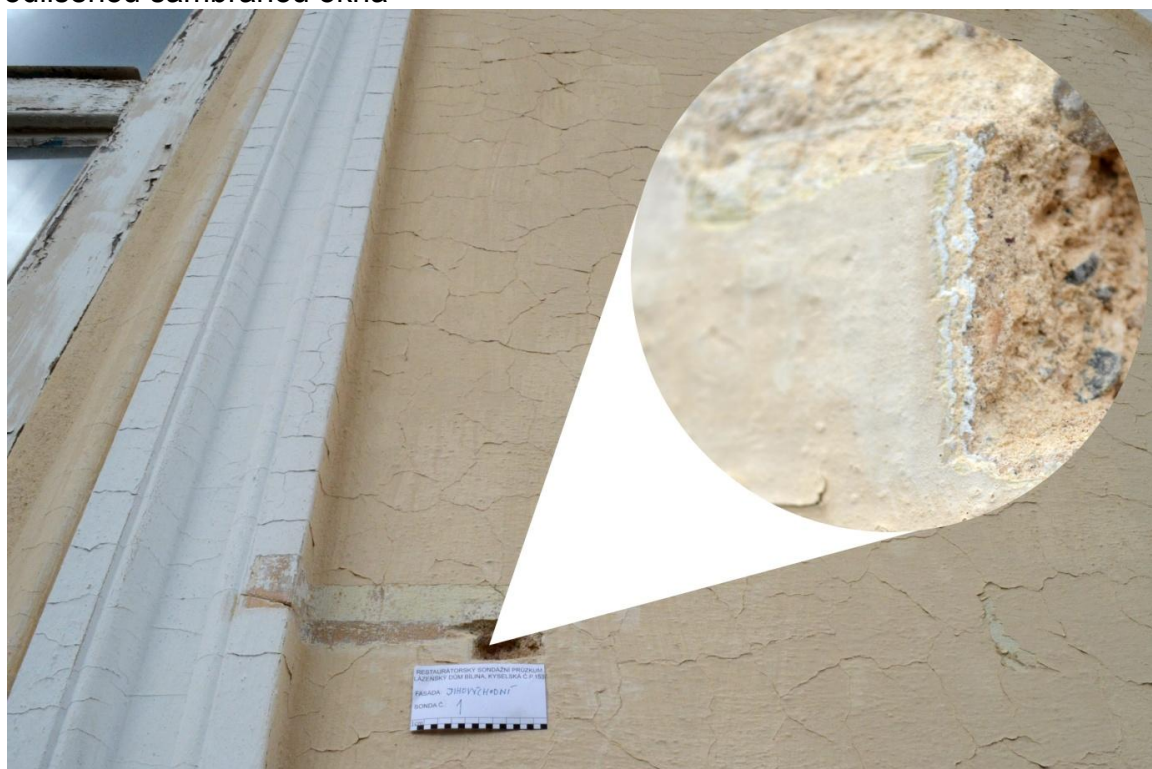
V Praze, dne 28. 12. 2021

MgA. Michal Vedral

Fotografická příloha



Obr. 1 Sonda č. 1 S1 – cihlové zdivo, omítka tvrdá, pravděpodobně čistě vápenná, jádro ca. 3 cm silné, štuk jemnější, světlejší, v těchto místech se sítí trhlin, **nejstarší barevná vrstva žlutý okr bez odlišení šambrány okna**, pravděpodobně bez obvyklého bílého podkladového vápenného líčka, následuje druhý bíle podložený žlutý okr, bíle podložená žlutá, lomený hnědookrový tón a současný žlutý okr s bíle odlišenou šambránou okna



Obr. 2 S1 – širší okolí S1, patrná síť prasklin, v detailu seříznutím dokumentovaná posloupnost vrstev



Obr. 3 S2, cihlové zdivo, vrstvy obdobné S1, barevné odlišení nedoloženo, původní povrch poškozen, místy šedá sulfatizace?, plastické prvky modelovány in situ



Obr.4 S3, posloupnost vrstev obdobná jako u S1



Obr. 5 S4, posloupnost vrstev obdobná jako u S1, omítka v ploše a štukového prvku je identická



Obr. 6 S5 - posloupnost vrstev obdobná jako u S1, kromě tmavě šedé, která následuje po původním okru, obdobná šedá ve stejné pozici doložena u S9 na kuželkách, drátek je přichycením opravy oplechování k římsě



Obr. 7 S5, S6, vrstvy obdobné S1, plastický prvek modelován z identické omítkové hmoty použité v ploše fasády



Obr. 8 S7, S8 – původní omítka s mírně zrnitým povrchem a sítí prasklin, původní barevná vrstva žlutý okr, mladší vrstvy nedochovány, následuje současná nátěrová vrstva, na plastické šambráně vstupu identický žlutý okr jako v navazující ploše



Obr. 9 S9, v nejstarší barevné vrstvě dokládán opět žlutý okr, na kuželce doložena tmavě šedá, toto odlišení vzniklo pravděpodobně až s určitým odstupem ve druhé nátěrové fázi (viz. S12)



Obr. 10 S9 Detail předchozího snímku



Obr. 11 S10, sonda v místě větší trhliny, která se propisuje od povrchu až do hmoty zdiva, patrné vrstvy omítkových oprav, vrstvy nátěrů viz. makro, rámcově po dvou žlutě okrových nátěrech (z nichž druhý je bíle podložen) následuje žlutá a lomená barevná vrstva, v podstatě identicky jako v případě S1



Obr. 12 Předchozí sonda s přiblížením seříznutých vrstev



Obr. 13 S11 – pod současným olupujícím se nátěrem se nachází méně vrstev (odstraněny?), jen bílá a pod ní pouze dvě vrstvy žlutého oku (původní tonalita?)



Obr. 14 Nejblíže původní barevnosti ve vzorníku NCS je odstín S 0530-Y20R



Obr. 15 S12, na kuželce pod oknem boční fasády příčného křídla, zdá se, že nejstarší vrstvou je žlutý okr (špatně odkryvatelný) následovaný souvrstvím šedých nátěrů, mezi mladšími vrstvami se pod současnou bílou nachází světle žlutě okrová a bílá



Obr. 16 Detail předchozího snímku



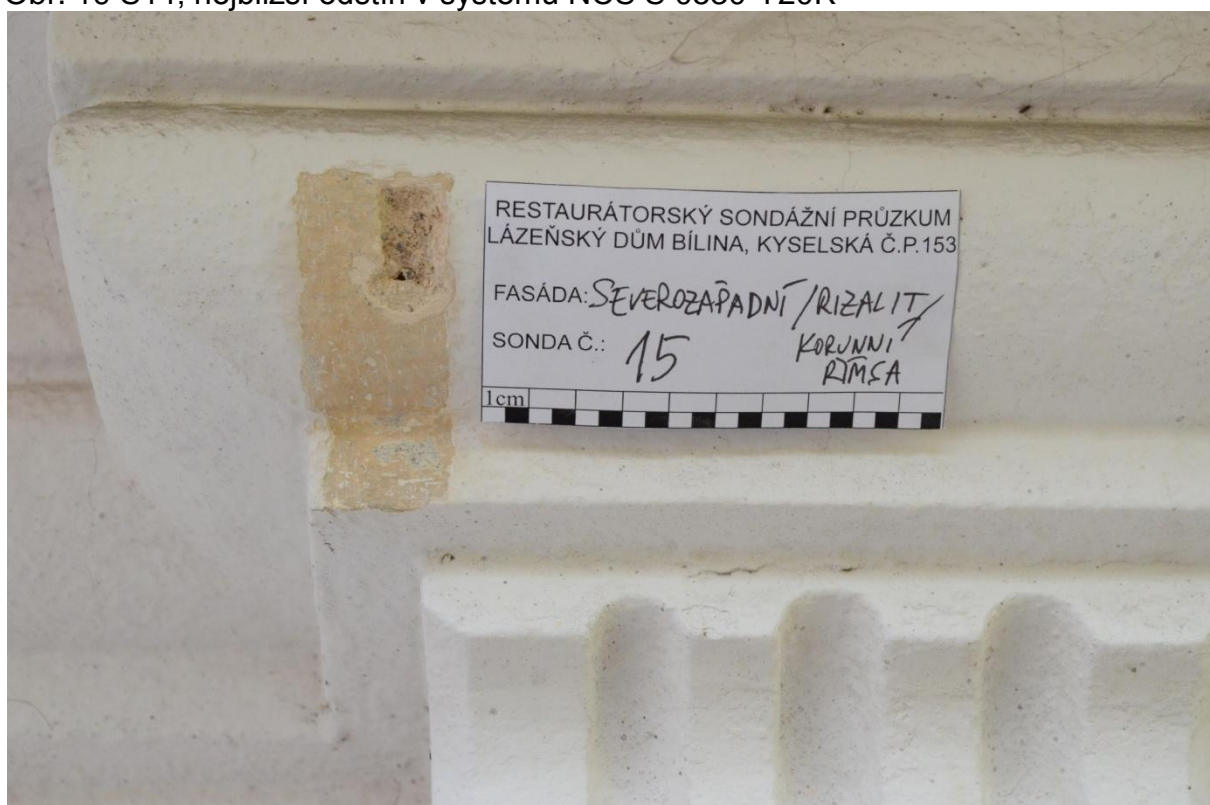
Obr. 17 S13 – jedno z mála oken s původními vnějšími křídly, sonda na barevnost okna, původní nátěr byl hnědý, následuje silná vrstva bílé, lomeně žlutá, modrozelená, lomeně bílá a bílá



Obr. 18 S14, dokládá žlutý okr, bez odlišení



Obr. 19 S14, nejbližší odstín v systému NCS S 0530-Y20R



Obr. 20 S15, sonda na konzole korunní římsy dokládá v pozici nejstarší barevné vrstvy žlutý okr, konzoly nejsou na rozdíl od kuželek osazenými prefabrikáty, jsou pravděpodobně modelovány na místě



Obr. 21 S16 – sonda v místě hlubší trhliny propisující se do zdiva, původní vrstva žlutý okr, méně zřetelný vlivem zakalení a zašpinění, následuje mladší žlutý okr a současný bíle podložený nátěr



Obr. 22 S17 – ačkoliv není vrstva dobře zřetelná je původní barevná vrstva žlutý okr následovaný šedou (zašpinění?), barevné odlišení nedoloženo



Obr. 23 S18 – nálezová situace, v této partii jsou omítky korunní římsy značně poškozeny zatékáním, barevné vrstvy zvětralé, nesouvislé, původní pravděpodobně žlutý okr, barevné odlišení nedoloženo



Obr. 24 S19 – starší vrstvy dochovány nesouvisle ve fragmentech, původní pravděpodobně žlutý okr, odlišení nedoloženo



Obr. 25 S20 - starší vrstvy dochovány nesouvisle ve fragmentech, původní pravděpodobně žlutý okr, mezi mladšími vrstvami šedá, plastické členění (kapky pod triglyfem) nemodelovány tak zřetelně, jako na fasádě terasy (oprava?)



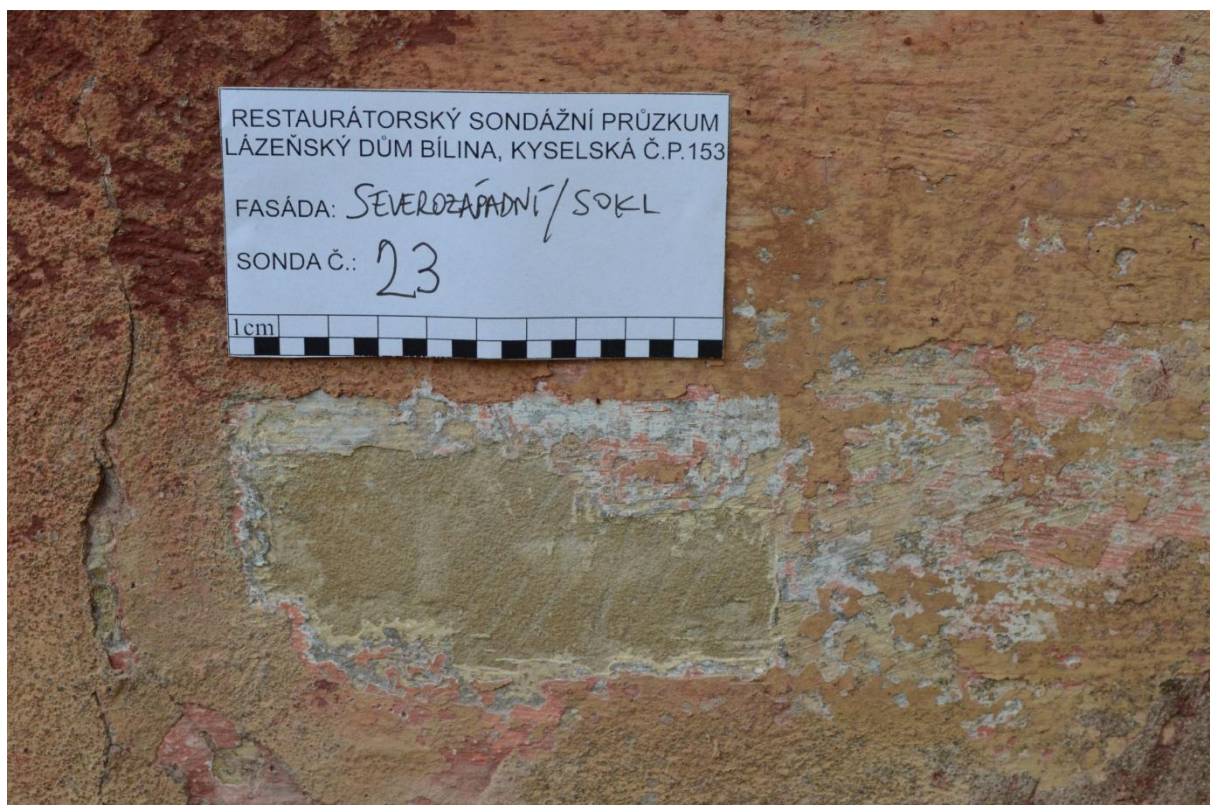
Obr. 26 S21 – sonda na barevnost původních dveří, původní barevná vrstva hnědá, velmi podobná stratigrafie jako v případě okna (S13)



Obr. 27 S22 - sonda na barevnost původních dveří, původní barevná vrstva hnědá, velmi podobná stratigrafie jako v případě okna (S13)



Obr. 28 Nejblížejší odstín původního nátěru oken a dveří je hnědá S 3050 – Y50R



Obr. 29 S23 – sonda na pískovcovém soklu, stratigrafie v tomto místě v posloupnosti: lomená okrová, šedá, bíle podložená červená, lomená hnědá, fragmenty současné tmavé červené



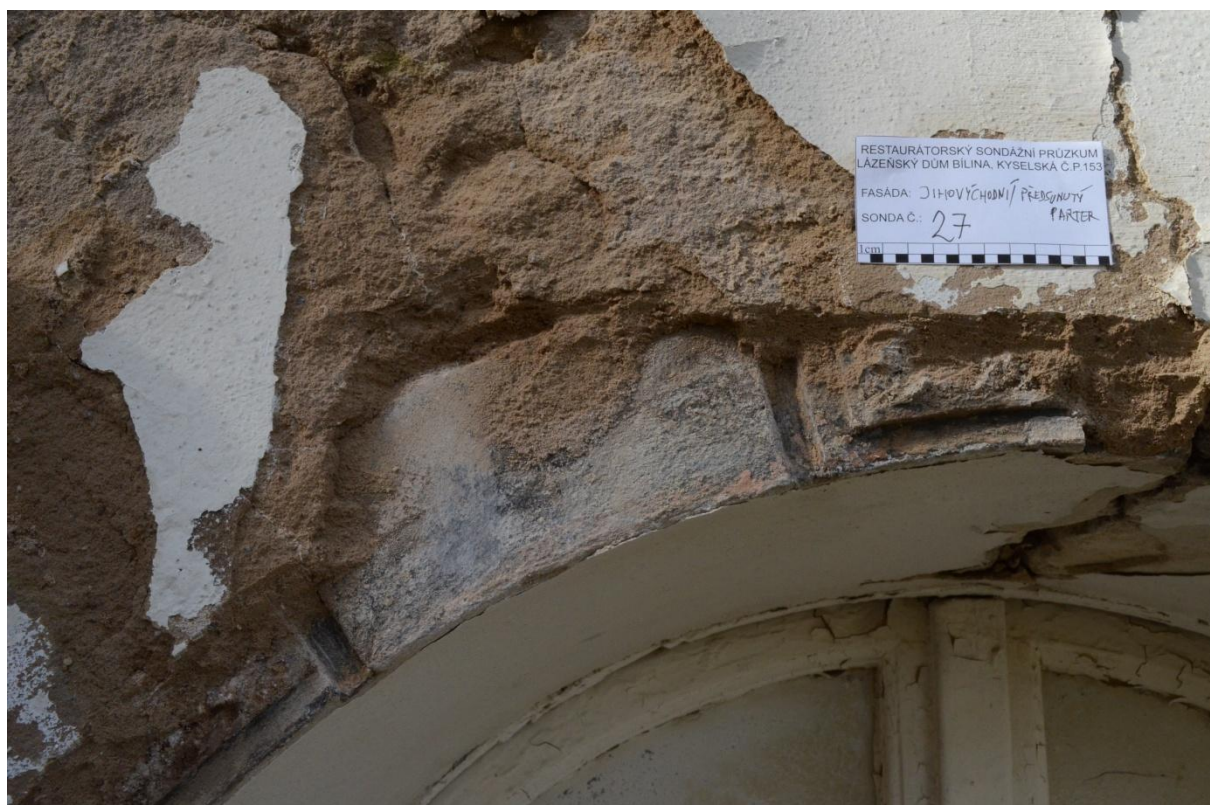
Obr. 30 S24 – sonda dokládá výstavbu bosáže jihozápadní fasády



Obr. 31 S25 - sonda na pískovcovém soklu, v místě praskliny, kromě oprav je zde podobná posloupnost vrstev jako u S23



Obr. 32 S26 – sonda na stěně předsunutého parteru, **nejstarší barevnost prokazatelně šedá**, následovaná žlutými okry, světle šedou a opět okrovými nátěry



Obr. 33 S27 – sonda na stěně předsunutého parteru, fragment původních omítek s původním členěním převrstvený omítkami opravy z 80. let, původní omítky zde stejně jako u S26 a S28 převrstveny



Obr. 34 S28 velmi tvrdé, s hydraulickou přísadou? (hydraulické vápno?, rané použití cementu?), původní barevnost prokazatelně šedá následovaná fragmenty žlutě až červeně okrových



Obr. 35 S29 - sonda na stěně předsunutého parteru, nejstarší nátěr je šedý následuje posloupnost okrů



Obr. 36 S30 – sonda na soklu poblíž nároží jihovýchodní a severovýchodní fasády, **nejstarší barevná vrstva šedá**, následovaná posloupností okrů, viditelné původní řešení spárování soklu, (do tmelu spáry vprostřed vytlačený oblý žlábek)



Obr. 37 Dokumentace odstínu šedé s barevnou škálou



Obr. 38 Původní forma spárování soklu



Obr. 39 Balustráda terasy rekonstruovaná v 80. letech je v rozkladu



Obr. 40 Úsek parteru jihozápadní fasády je jediným úsekem s dochovaným původním plastickým členěním (bosáž, částečná rustika kolem oken a dveří, sokl, římsa), toto členění bylo původně i na čelní stěně parteru



Obr. 41 Dostavba terasy z pórobetonových tvárníc, 80. léta?, nekorespondující bosáž, členění by mělo navazovat a kopírovat členění na stěně domu



Obr. 42 Celkový pohled od jihozápadu



Obr. 43 Celkový pohled i s balustrádou nástupu na plochu před terasou



Obr. 44 Celkový pohled, srovnej s původním členěním (viz. např. obr. 53)



Obr. 45 Světlíky terasy byly rekonstruovány v 80. letech



Obr. 46 Novodobé dveře, spolu s dalšími dvěma kovovými (80. leta?) v jiných fasádách navrhujeme vyměnit za repliky původních dřevěných (viz. obr. 50)



Obr. 47 Dokumentace poškození atiky rizalitu, korunní římsy a navazujícího úseku



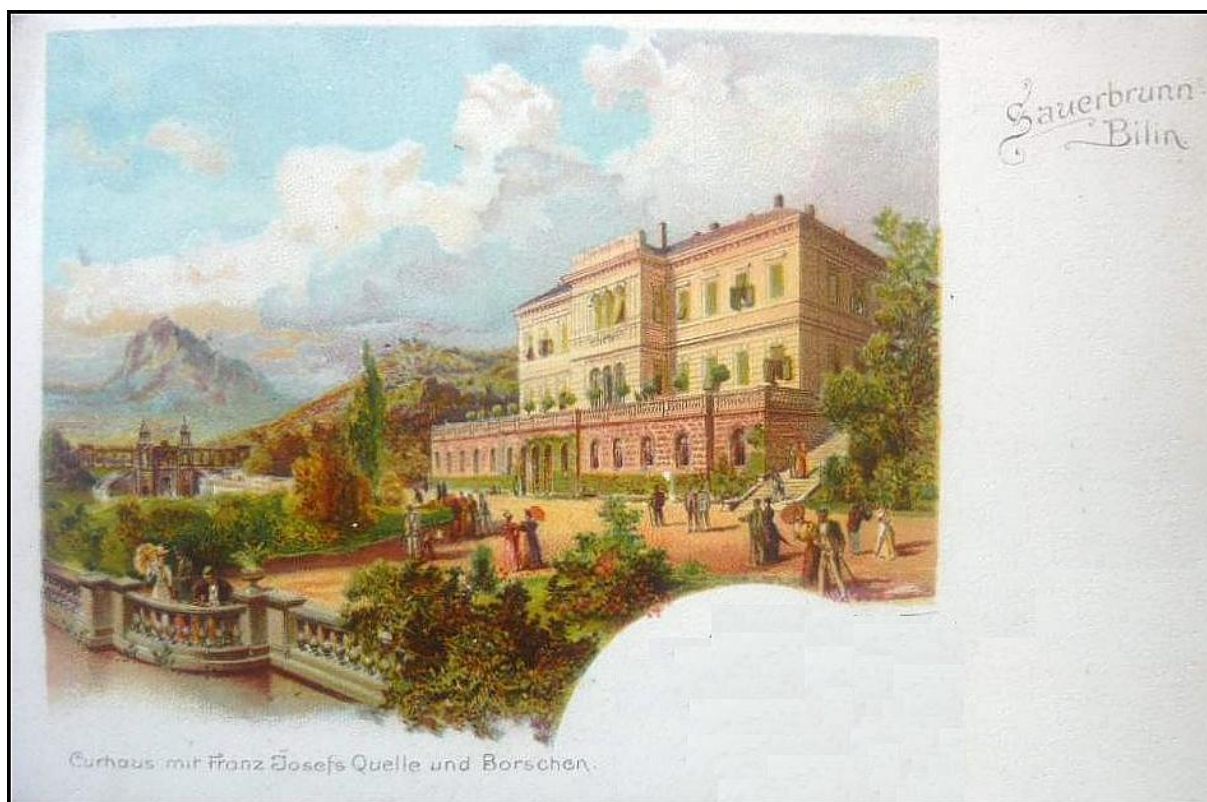
Obr. 48 Celkový pohled od severovýchodu



Obr. 49 Celkový pohled od západu



Obr. 50 Původní hlavní dveře do příčného křídla



Obr. 51 Historická pohlednice, 1898, zdroj: fotohistorie.cz



Obr. 52 Historická pohlednice, 1920, zdroj: fotohistorie.cz



Obr. 53 Historická fotografie, 1951, původní členění fasády předsunutého parteru ještě přítomno, zdroj: fotohistorie.cz



Obr. 54 Kolorovaná grafika, Franz Skopalik, 1899, zdroj: wikipedia.org

Lokalizace sond





Původní barevnost - barevná schémata

